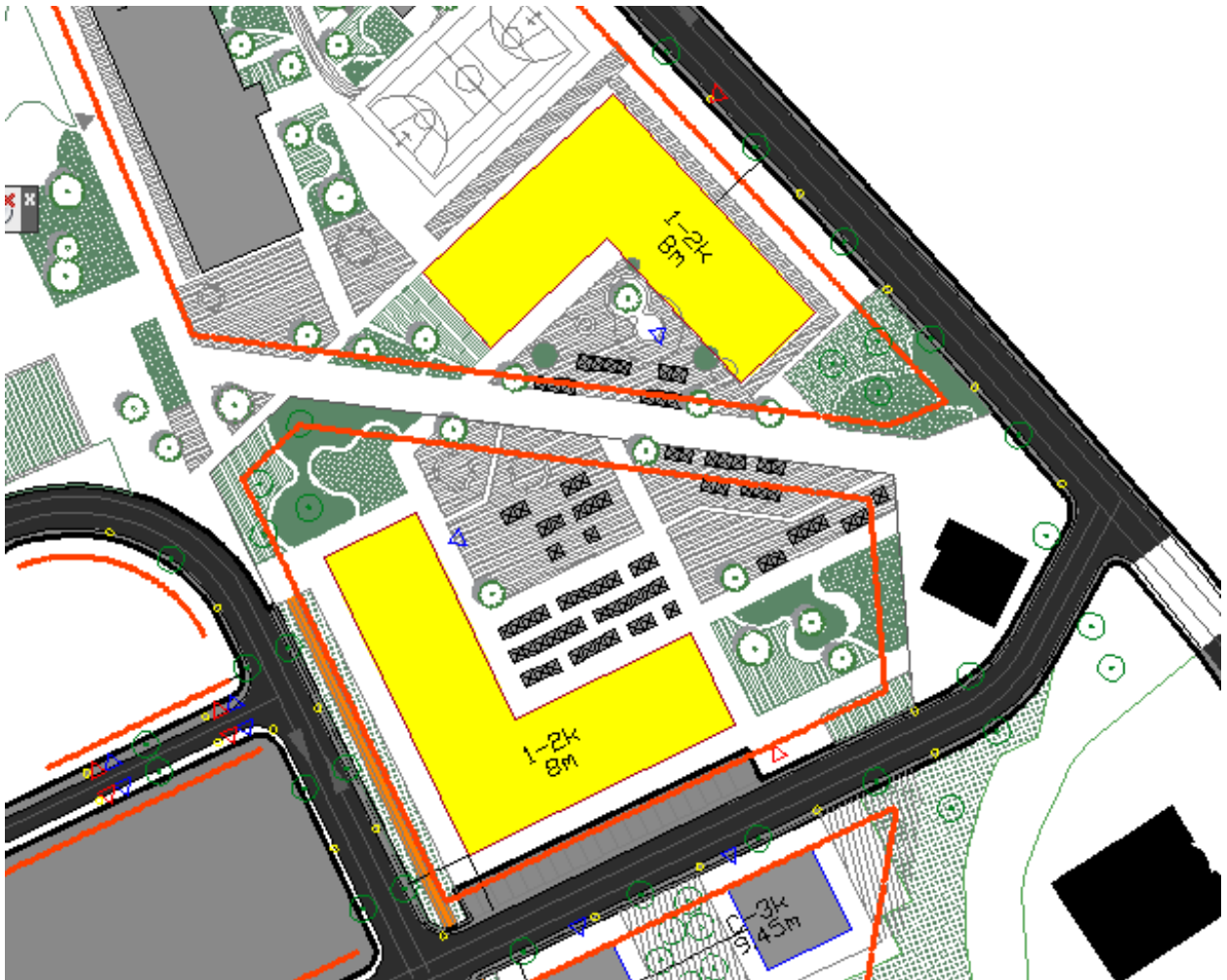


RAPORT TEKNIK

PËR OBJEKTIN: "POLI I RI ADMINISTRATIV BUBQ"



PROJEKT ZBATIM

Autoriteti Kontraktor : Bashkia Krujë

Vendodhja: Fshati Bubq, Nj.A.Bubq, bashkia Krujë

1.	INFORMACION I PËRGJITHSHËM	3
1.1.	HYRJE	ERROR! BOOKMARK NOT DEFINED.
2.	STANDARTE NË PARAQITJEN E DOKUMENTACIONIT TEKNIK	6
3.	QËLLIMI I PROJEKTIT	6
4.	NDIKIMI I PRITSHMËRISË.....	7
5.	GODINA PRAB	7
5.1.1.	Hyrje.....	7
5.1.2.	Funksioni i objektit.....	7
5.1.3.	Pozicioni i objektit.....	8
5.1.4.	Shërbimet që ofrohen:.....	8
5.1.5.	Stafi i ATC.....	9
5.1.6.	Frekuentimi.....	9
5.1.7.	Vlerësimi fizik i objektit mbas tërmetit:.....	9
6.	KONKLUZIONE.....	12
7.	FAZAT E PROJEKTIT.....	13
7.1.	FAZA E PARË ANALIZË E DETYRËS SË PROJEKTIMIT DHE MBIKËQYRJA E TERRITORIT	13
7.2.	DORËZIMI I FAZES SE PARË	14
7.3.	FAZA E DYTË	14
7.3.1.	Varianti i parë.....	Error! Bookmark not defined.
7.3.2.	Varianti i dytë.....	Error! Bookmark not defined.
8.	KONKLUZIONET	17
8.1.	REFLEKTIMET MBI KONKLUZIONET	17
9.	NORMATIVAT PËR HARTIMIN E PROJEKT –IDESË PËRFUNDIMTARE	17
10.	FAZA TRETË	18
10.1.	OBJEKTIVAT QË JANË REALIZUAR PËR PROJEKT -IDENË PËRFUNDIMTARE	18
11.	PROJEKT ZBATIMI.....	19
11.1.	SKEMA FUNKSIONALE	19
11.1.1.	Analiza e sitit, relievi topografik	19
11.1.2.	Plan-vendosja e objektit	19
11.1.3.	Plani i sistemimeve	20
11.1.5.	Plani i katit +0.00	Error! Bookmark not defined.
11.1.6.	Plani i katit +5.00	Error! Bookmark not defined.
11.1.7.	Aksesi PAK(Persona me aftësi të kufizuar).....	25
11.1.8.	Hapësira e oborrit.....	26
12.	PËRSHKRIMI I RRADHËS SË KRYERJES SË PUNIMEVE	29
13.	KOMODITETI I REALIZUAR	31
14.	PROGRAMI HAPËSINOR I REALIZUAR SIPAS FUNKSIONEVE	ERROR! BOOKMARK NOT DEFINED.
15.	PREVENTIVI	31

1. INFORMACION I PËRGJITHSHËM

1.1-Të përgjithshme



Rrethi i Krujës, me një sipërfaqe prej 372 km² e popullësi prej 85000 banorë, shtrihet në zonën qendrore të Shqipërisë, në veri të kryeqytetit. Kruja ndodhet rreth 30 km në veri të qytetit të Tiranës. Shtrihet rreth kuotës 600m mbi nivelin e detit, është krejtësisht zonë kodrinore e malore, me pjerrësi të terrenit 10-35% me drejtim lindje-perendim. Në afërsi të saj ka disa kodra të vogla me lartësi 80-120m mbi nivelin e detit. Pjesa e qendrore e saj është territor krejt fushor, me pjerrësi terreni 1-5%. Kruja përbëhet nga 6 njësi vendore:

- Njësia Administrative Fushë Krujë
- Njësia Administrative Thumanë
- Njësia Administrative Bubq
- Njësia Administrative Nikël
- Njësia Administrative Cudhi
- Njësia Vendore Krujë

Njesia Administrative Bubq eshte nje prej njesive administrative te Bashkise Kruje, me nje popullsi te supozuar ne vitin 2016 prej 8150 banore dhe nje projeksion ne rritje te saj per vitin 2031 rreth 9 500 banore. Me nje largesi prej 28 km nga kryeqyteti dhe 12 km nga Aeroporti Nene Tereza, Bubqi pozicionohet ne pjesen e ultesires se qytetit te Krujes karakterizuar nga siperfaqe te konsiderueshme tokash bujqesore.

1.2-Kushtet klimaterike

Në nënzonën mesdhetare jugore ndryshimi ditor i temperaturës shkon nga një minimum rreth agimit, në një maksimum nga 1 deri 3 orë mbasi dielli ka aritur në zenith, mbas të cilës ka një rënje të vazhdueshme gjate natës deri në agim.

Temperatura mesatare ditore është mesatarja e temperatures maksimale dhe minimale dhe normalisht është brenda kufirit të mesatares të vertetë që regjistrohet në mënyrë të vazhdueshme Temperatura është matur në gradë Celsius (°C). Nga vrojtimit e deritanishme rezulton se maksimumi absolut i temperaturës së ajrit është 39.5 gradë. Në Shqipëri ne shtresën e ajrit që është 2m larg sipërfaqes së tokës konstatohet një amplitude e lartë termike prej 68.2 grade,kjo është një vleftë e ndjeshme por gjithnjë karakterizuese për vendet mesdhetare, me një relief të thyer siç është Kruja.Temperatura mesatare vjetore ne Kruje eshte 15.3°C.Temperatura mesatare e janarit 5.8°C, e korrikut 26.6°C, temperatura absolute me e ulet ne Kruje eshte -13°C, me e larta absolute 38.1°C. Reshjet mesatare vjetore 1618 mm për Kruje.Kjo zone karakterizohet nga diferenca te medha intesitetesh reshjesh.

Hidrologjia e krahinës së Krujës (ku përfshihet edhe Bubqi), varet së pari nga klima, së dyti nga topografia dhe gjeologjia. Faktorët klimatikë të një rëndësie parësore janë rreshjet dhe mënyra e perhapjes së tyre, lagështia, temperatura dhe era, te cilat ndikojnë në avullimin dhe transpirimin.

Faktorët klimatikë të cilët janë marë në konsideratë në analizë përfshijnë:

- Temperatura e ajrit,
- reshjet dhe analiza e tyre,
- bora dhe
- era.

Të dhënat që mbështesin këtë analizë janë marë nga vendmatjet të zgjedhur dhe janë përmbledhur në tabelën 2.1 .

Regjistrimet klimatike nga stacionet klimatologjike mund të konsiderohen përfaqësuese të kushteve të pritura në Bubq, Krujë. Statistika klimatike të publikuara për periudhën nga 1942 janë përmbledhur në tabelë.

1.3.Popullsia

Të gjitha të dhënat mbi popullsinë e Krujës u dhanë nga Bashkia Krujë dhe në detyrën e projektimit. Popullsia e Njësisë Vendore Krujë deri ne vitin 2012 nga të dhënat e Bashkisë është 80 000 banorë. Studiusit demografë japin të dhëna të përafërta me ato të Bashkisë. Sot popullësia e Krujës ka pësuar rritje, dhe është rreth 85000 banorë.

1.4. Ekonomia

Kruja renditet ne qendrat me nje zhvillim te mire ekonomik, historik, tregtare te vendit. Jo vetem Kruja, por i gjithe rrethi ne teresi ka luajtur historikisht nje rol shume te rendesishem ne zhvillimin ekonomik te krejt vendit.

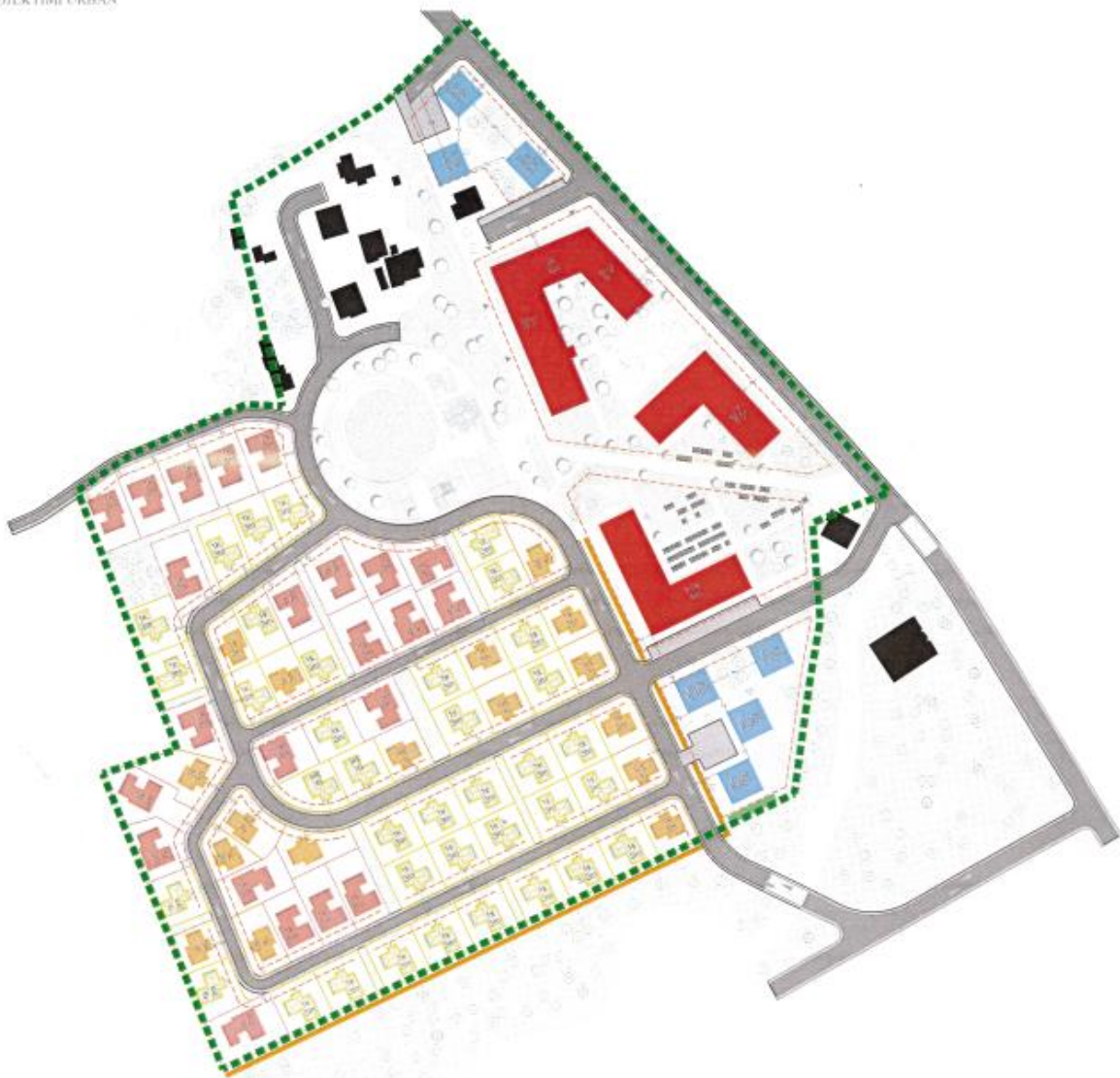
Ne kete zone jane te mundshme per t'u zhvilluar te gjitha aktivitetet ekonomike. Megjithate midis tyre vlen te veçohen sektore te tille si turizmi, industria e cimentos, e mobilerise, me pak ekonomia bujqesore.

1.5. Të dhëna të objektit.

Si pasojë e tërmetit të datës 26 Nëntor 2019, shumë objekte ndërtimore në rrethin Krujë u dëmtuan rëndë, duke u bërë të pabanueshme. Ndër to dhe zyrat e Njesisë administrative Bubq, Qendra Shëndetësore, Qendra Kulturore, posta etj. Me qëllim rindërtimin e tyre, bashkia Krujë bazuar ne Planin e Detyruar Vendor te hartuar ne bashkepunim me AKPT ka menduar që këto objekte ti grupojë në një qendër të vetme, e cila do të quhet Poli i Ri Administrativ Bubq. Ky objekt është ideuar dhe projektuar në dy nënobjekte të vendosura përballë njëra tjetrës, me nga dy Sektorë respektive, duke krijuar katër sektorë shërbimesh të grupuar në një Pol dhe të ndarë veçmas, me hyrje të veçanta.

1.6.Plani i Detyruar Vendor.

RISHIKIMI I PLANIT TË DETYRUAR VENDOR I ZONËS I, NJËSIA ADMINISTRATIVE BUBQ, BASHKIA KRUJË.
HARTA E PROJEKTIMI URBAN



Bashkia e Krujës, ka realizuar projekt-zbatimin përfundimtar për objektin: "POLI I RI ADMINISTRATIV BUBQ", objekt ndërtimor kompleks i ri, pas dëmtimeve të objekteve Njësia

Administrative Bubq, Qendër Ambulative Bubq nga tërmeti i 26 Nëntorit 2019, si dhe objekte shtesë si Qendër Shëndetësore, Qendë Shërbimesh, Stacion Policor, Qendër Kulturore dhe Sallë Konferencash. Standartet në projekt.

Projekti është hartuar në përputhje me të gjitha normat dhe standartet për projektim që parashikon legjislacioni në fuqi. Projektimi siguron respektimin e standarteve, madje edhe atyre gjatë zbatimit. Është përgjegjësi e Projektuesit saktësia dhe respektimi i të gjitha standarteve dhe normave përkatëse.

Projektuesi mund të rekomandojë edhe prezantimin e standarteve të reja, për përafrimin me normat e BE-se, si dhe të praktikave më të mira ndërkombëtare në projektim dhe zbatim. Rekomandimet duhet të përmbajnë elemente të fizibilitetit dhe realizueshmërisë me praktikën shqiptare dhe limitimet për financimin e veprës.

Në hartimin e projektit do të mbahen parasysh të gjitha normat e miratuara për personat me aftësi të kufizuar, të verbërit, etj. Në projekt do të parashikohet infrastruktura e nevojshme për këtë kategori. Detajat teknike të infrastruktures për këtë kategori, do të jepen në Fletë të veçanta të Projektit.

2. STANDARTE NË PARAQITJEN E DOKUMENTACIONIT TEKNIK

Në hartimin dhe paraqitjen e dokumentacionit të projektit, Projektuesi të përdorë programet e kërkuara kompjuterike, si dhe të nxitet përdorimi i programeve të reja, më të avancuara të fushës.

Në hartimin, paraqitjen dhe miratimin e dokumentacionit teknik të projektit të kihet parasysh dhe të respektohen të gjitha kërkesat dokumentare dhe të paraqitjes që parashikon Ligji "Për Planifikimin e Territorit", Rregullorja e Planifikimit dhe Legjislacionet në fuqi.

3. QËLLIMI I PROJEKTIT

Kërkohet të realizohet studim projektimi i objektit: POLI I RI ADMINISTRATIV BUBQ nga Autoriteti Kontraktor Bashkia e Krujës.

Për realizimin e këtij qëllimi duhet të kryhen

Pasqyrim i plotë i gjendjes ekzistuese, matje, analiza dhe raportimi në lidhje me zonën dhe vendin e ndërtimit, aksesin në objekt.

Kryerja e të gjitha anketave dhe hetimeve, rilevimet topografike dhe studimin gjeologjik, analizën e mjedisit dhe ambientit përreth, studimin urbanistik të zonës dhe studimin e vendit ku do të ndërhyhet.

Përgatitja dhe paraqitja për aprovim Autoritetit Kontraktues projekt-ideve paraprake, duke përfshirë të gjitha elementet arkitektonike dhe inxhinierike dhe vlerësimin e përafërt të kostos;

Assistencë e plotë Autoritetit Kontraktues Bashkia Krujë për çdo çështje teknike për të marrë lejen e zhvillimit.

Përgatitja dhe paraqitja për aprovim Autoritetit Kontraktues Projekt-idenë përfundimtare e detajuar me të gjithë elementet arkitektonike dhe inxhinierike, duke përfshirë specifikimet teknike dhe preventivin përfundimtar sipas legjislacionit në fuqi (Manuali Teknik i Çmimeve V.K.M nr. 627, datë 15.09.2015) në përputhje me standardet më të larta në sektor dhe në formate të përshtatshme, sipas kërkesave të DP.

Hartimin e grafikut të punimeve sipas zërave në preventivin e punimeve.

Menaxhimi i plotë i projektit duke siguruar një assistencë, kontroll e verifikim të brëndëshëm me burimet e vetë konsulentit për të korigjuar e përmirësuar cdo fazë dhe aspekt të projektit edhe gjatë periudhës së zbatimit të tij.

4. NDIKIMI I PRITSHMËRISË

Programi i Rindërtimit të objekteve Polifunkionale ka si qëllim, jo vetëm krijimin e hapësirave të domosdoshme për shëbime publike si Njësi Administrative, Shërbime të ndryshme (gjendjes Civile, Aleati, Banka, U-K etj) Shërbime Shëndetësore, Shërbime Policore, Salla Konferencash, Aktivitete Kulture etj, por edhe ndërtimin e objekteve polifunkionale model:

objekte shërbimesh publike që plotësojnë standardet e projektimit e të ndërtimit mbi bazën e Eurocode 8. Objektet polifunkionale që janë të lidhura me komunitetin të cilit i shërbejnë dhe kur është e mundur të kryejnë edhe funksione komunitare komplekse, projektim modular dhe teknologji ndërtimi e shpejtë për të mundësuar çeljen e objekteve të reja në një kohë sa më të shpejtë.

5. GODINA E POLIT TË RI ADMINISTRATIV BUBQ

5.1. TË PËRGJITHSHME

5.1.1. Hyrje

Qyteti i Krujës (përfshirë dhe Bubqin), së bashku me atë të Durrësit, Tiranës dhe rrethinat përreth tyre më datat 26.11.2019 janë goditur nga dy tërmete të njëpasnjëshme të fuqishëm. Tërmeti i parë me magnitudo 5.8 i shkallës rihter, i datës 21.09.2019 dhe nga një tërmet i dytë akoma më i fuqishëm i datës 26.11.2019 me magnitudo 6.4 i shkallës rihter. (pa përmendur këtu edhe një seri të tera lëkundjesh nga tërmete më të vegjël si efekt i pasgoditjes dhe shkojnë rreth 300 për tërmetin e parë dhe mbi 1400 për tërmetin edytë).

Këto tërmete kanë shkaktuar një sërë dëmtimesh në shumë objekte banimi, sociale, kulturore, arsimore dhe industriale.

Një ndër këto objekte janë dhe Njësia Administrative Bubq, PTT, Qendra Kulturore dhe Qendra Shëndetësore Bubq.

Këto objekte, administrohen nga Bashkia Krujë e cila është pronare e objektit dhe trullit përreth me Certifikatë Pronësie. Këto objekte kanë qenë në pasuritë respektive që përfshihet brenda zones së rindërtimit të shpronësuar sipas VKM nr 790 date 07.10.2020 dhe Zona Kadastarle Nr 1294;

5.1.2. Funksioni i objektit

Poli i Ri Administrativ Bubq do të ndërtohet në territorin e bashkisë Krujë, Njësinë Administrative Bubq.

Njësia Administrative Bubq ndodhet në fshatin Bubq dhe ofron shërbime komplekse si Shërbime Publike, Bujqësi e Prona, shërbime për Gjendjen Civile, Ndihmës Ekonomike, Taksave Vendore etj. Mbulon nevojat e komuniteteve të Njësi Administrative Bubq, përfshirë fshatrat Bubq, Mazhe e Madhe, Mazhe e Vogël, Bilaj, Murqinë, Mallkuç, Budull, me synim lehtësimin e kushteve të shërbimit dhe situatës social-ekonomike si dhe përmirësimin e cilësisë së jetës së tyre.

Qendra Shëndetësore Bubq ndodhet në Bubq dhe ofron shërbime shëndetësore për banorët e Bubqit dhe Mazhes së Vogël por dhe shërbime shëndetësore të përqëndruara në rang Njësie.

Stacioni Policor, është menduar të hapet rishtazi si zyrë, meqenëse kjo zonë ka një popullësi të konsiderueshme dhe do ti nevojitet domosdoshmërisht një Zyrë Shërbimi Policore.

Po ashtu është menduar të ndërtohet dhe një sallë mbledhjesh bashkëkohore(konferencash).

Gjithashtu është menduar të ndërtohet dhe qendra kulturore me të gjitha shërbimet komplekse të saj.

5.1.3. Pozicioni i objektit

Poli i Ri Administrativ Bubq, shtrihet në pjesën perendimore të rrugës "Ura e Gjoles-Bubq-Ishëm", në qendër të Bubqit, në territorin e site Bubq.

Poli i Ri Administrativ Bubq ka 2 objekte forme "L" të vendosura përballë njëra tjetrës me përmasa mesatare 15mx45m dhe 20mx15m për secilin nenobjekt.

Koordinatat Gjeografike te Polit të Ri Administrativ Bubq janë:

f = 41°28' 23" N dhe l = 19° 39'12"E

Koordinatat ortogonale të Qendrës Sociale Kombinat janë:

X = 4471043,18 dhe Y = 4593156,95

Objekti "PRAB" është një objekt i ri polifunksional, i cili përmbledhë shërbimet në 4 grupe kryesore shërbimesh, të ndara në dy grupime:

A-NËNOBJEKTI 1

-1-Grupi i shërbimeve të Njesisë Administrative.

-2-Grupi i shërbimeve të ndryshme.

b-NËNOBJEKTI 2

-1-Grupi i shërbimeve ambulative.

-2-Grupi i shërbimeve dhe aktiviteteve kulturore.

Të katra këto grupe shërbimesh më parë kanë qenë të organizuara veçmas ose mungonin fare.

-A.1-Grupi i shërbimeve të Njesisë Administrative.

Njësia Administrative Bubq, ka qenë në pjesën perendimore të rrugës "Ura e Gjoles-Bubq-Ishëm", në hyrje të rrugës "Doda", krahu verior. Objekti 1kat që shërbente si Njësi Administrative u dëmtuar nga tërmeti i datës 26 Nëntor 2019 dhe është prishur.

Në projektin e ri është propozuar të ndërtohet në objektin polifunksional A, në anën perendimore të tij, në sektorin e I-rë.

5.1.4. Shërbimet që ofrohen:

Reception-sallë pritjeje.

Zyrë tatim-taksash.

Zyra juridike.

Zyra e Financave.

Zyra e Bordit të Kullimit.

Arkiva.
Magazina.
Dhoma Teknike.
Shëbime tualeti(WC).
Depo Sanitare.
Zyra e Ndhimes Ekonomike.
Zyra e Burimeve Njerëzore .
Zyra e Shërbimeve Publike .
Zyra e Menaxhimit të Pronave/Pyjeve.
Zyra e Emergjencave Civile dhe Policisë bashkiake.
Zyra e Administratorit .
Sekretaria.
Sallë mbledhjesh.

5.1.5. Staf i Njësisë Administrative

Sipas listës së administratës, respektivisht sipas përcaktimeve të zyrave.

5.1.6. Frekuentimi

Sipas orarit zyrtar, 8.00-16.30(hënë-enjte) dhe 8.00-14.00(premte).

5.1.7. Vlerësimi fizik i objektit mbas tërmetit:

Bazuar në kohën e ndërtimit të godinës dhe nga punimet riparuese të bëra gjatë viteve, cilësisë së materialeve, si dhe dëmtueshmërisë që ka ky objekt, pas kryerjes së akt- eskpertzës së thelluar dhe oponencës teknike, u përcaktua si tipologji ndërhyrjeje që: Struktura e objektit nuk i plotëson kushtet e sigurisë dhe qëndrueshmërisë për një vend sizmik si Bubqi, për këtë arsye në territorin nga perëndimi(ish territori i shkollës) do të rindërtohet objekti "PRAB", Godina A(SEKTORI.I).

-2-Grupi i shërbimeve Komplekse

Një pjesë e shërbimeve në zonën e Bubqit mungojnë, ndërsa një pjesë tjetër e tyre ishte e shpërndarë por objektet e tyre u dëmtuan nga tërmeti i datës 26 Nëntor 2019 dhe është programuar të prishen. Në projektin e ri është propozuar të ndërtohet në objektin polifunksional, në mesin e objektit Poli i ri Administrativ Bubq, në sektorin e II-të.

5.1.1. Shërbimet që ofrohen:

Posta Shqiptare.
Banka.
Dhoma teknike.
Reception .
Shërbime tualeti për këtë sektor(Wc).
Gjendja Civile.
Aleati.
Sigurimet Shoqërore.

OSHE.

Policia e Rendit.

Ujësjetës-Kanalizimet.

5.1.2. Staf i Njesisë Administrative

Specialistë të postës, bankash, punonjës Aleati, punonjës OSHE, sigurimesh shoqërore, punonjës ujësjetës-kanalizimesh etj.

5.1.3. Frekuentimi

Sipas orarit zyrtar, 8.00-16.30(hënë-enjte) dhe 8.00-14.00 (premtë), zyra e policisë sipas rastit.

5.1.4. Vlerësimi fizik i objektit mbas tërmetit:

Bazuar në kohën e ndërtimit të godinës dhe nga punimet riparuese të bëra gjatë viteve, cilësisë së materialeve, si dhe dëmtueshmërisë që ka ky objekt, pas kryerjes së akt- eskpertzës së thelluar dhe opionencës teknike, u përcaktua si tipologji ndërhyrjeje që: Struktura e objektit nuk i plotëson kushtet e sigurisë dhe qëndrueshmërisë për një vend sizmik si Bubqi, për këtë arsye në territorin nga perëndimi(ish territori i shkollës) do të rindërtohet objekti "PRAB", Godina A(SEKTORI.II).

Objekti studim-projektimit:

-3-Grupi i Shërbimeve Shëndetësore

Njësia Administrative Bubq, ka qenë në brenda territorit të SITE Bubq, në të djathtë të rrugës "Ura e Gjoles-Bubq-Ishëm", mbi njësinë Administrative. Objekti 1kat që shërbente si Qendër Shëndetësore u dëmtuar nga tërmeti i datës 26 Nëntor 2019 dhe është prishur.

Në projektin e ri është propozuar të ndërtohet në objektin polifunksional nën objekti B, në anën lindore të objektit A , në sektorin e I-rë.

5.1.1. Shërbimet që ofrohen:

Holl pritjeje.

Reception.

Financa.

Konsultore e gruas/fëmijë.

Check-up.

Infermiera.

Dhoma mjeku.

Shërbime tualeti(WC).

Dhomë teknike.

Mbetje spitalore.

Magazina.

Garderoba.

Dhomë injeksionesh.

5.1.2. Staf i Njesisë Administrative

Sipas listës së administratës shëndetësore, respektivisht sipas përcaktimeve të zyrave.

5.1.3. Frekuentimi

Sipas orarit zyrtar, 8.00-16.30(hënë-enjte) dhe 8.00-14.00(premte).

5.1.4. Vlerësimi fizik i objektit mbas tërmetit:

Bazuar në kohën e ndërtimit të godinës dhe nga punimet riparuese të bëra gjatë viteve, cilësisë së materialeve, si dhe dëmtueshmërisë që ka ky objekt, pas kryerjes së akt- ekspertizës së thelluar dhe oponencës teknike, u përcaktua si tipologji ndërhyrjeje që: Struktura e objektit nuk i plotëson kushtet e sigurisë dhe qëndrueshmërisë për një vend sizmik si Bubqi, për këtë arsye në territorin nga lindja(ish territori i Njesisë Administrative) do të rindërtohet objekti "PRAB", Godina b(SEKTORI.I).

Objekti studim-projektimit:

-4-Grupi i Shërbimeve Kulturore

Njësia Administrative Bubq, ka qenë në brenda territorit të SITE Bubq, në të djathtë të rrugës "Ura e Gjoles-Bubq-Ishëm", mbi Njësinë Administrative. Objekti 1kat që shërbente si Qendër Kulturore u dëmtuar nga amortizimi ndër vite dhe ngatërmeti i datës 26 Nëntor 2019 dhe nuk ekziston më.

Në projektin e ri është propozuar të ndërtohet në objektin polifunksional nën objekti B, në anën lindore të objektit A , në sektorin e II-të.

5.1.5. Shërbimet që ofrohen:

Sallë Konferencash.

Biblioteka.

Librari.

Sallë mësim kërcimi/muzike/aerobi/shah.

Zyra të ndryshme.

Shërbime tualeti të këtij sektori(Wc).

Dhomë teknike.

5.1.6. Staf i Njesisë Administrative

Sipas listës së administratës shëndetësore, respektivisht sipas përcaktimeve të zyrave.

5.1.7. Frekuentimi

Sipas orarit zyrtar, 8.00-16.30(hënë-enjte) dhe 8.00-14.00(premte).

5.1.8. Vlerësimi fizik i objektit mbas tërmetit:

Bazuar në kohën e ndërtimit të godinës dhe nga punimet riparuese të bëra gjatë viteve, cilësisë së materialeve, si dhe dëmtueshmërisë që ka ky objekt i amortizuar ndër vite, pas kryerjes së akt-

ekspertizës së thelluar dhe oponentës teknike, u përcaktua si tipologji ndërhyrjeje që: Struktura e objektit nuk i plotëson kushtet e sigurisë dhe qëndrueshmërisë për një vend sizmik si Bubqi, për këtë arsye në territorin nga lindja (ish territori i Njësisë Administrative) do të rindërtohet objekti "PRAB", Godina B (SEKTORI.II).

6. KONKLUZIONE

Poli i Ri Administrativ Bubq, propozohet për rindërtim me një sipërfaqe totale ndërtimore 2308m², sipas të gjitha standarteve europiane të projektimit, mbështetur në normativat në fuqi, të ndara në 2 godina përballë njëra tjetës.

Studio-projektuese plotëson të gjitha objektivat e shërbimit të kërkuar sipas specifikimeve teknike me ekspertizë në të gjitha aspektet me eksperte profesionale që afrojnë konsulencë dhe shërbime cilësore. Kjo përfshin eksperiencën në projektim të objekteve të ndryshme me organizata të ndryshme internacionale, lokale dhe në rajon.

Studio-Projektimit me eksperiencën në shërbimin me konsulencë në projekte dhe supervizione të ndryshme ka realizuar projekte të financuara nga – Banka Botërore, Fondi Shqiptar i Zhvillimit, Fondi Amerikan i Zhvillimit dhe projekte të financuara nga Komunitet dhe Bashkitë.

Objektivat kryesore të projektit janë:

Zbatimi me përpikmëri i Standartit Të Projektimit Referuar normativave Europiane për këtë kategori projektimi

Konceptimi paraprak për një evidentim të qartë të Strategjisë së Institucionit për rritjen e nivelit të shërbimit social dhe standarteve të komunikimit, që mund të implikojnë procedurën e projektimit.

Përgatitja dhe përshtatja e ekipit të projektimit me kërkesat e Termave të Referencës dhe nevojave dhe pritshmërisë së Autoritetit Kontraktues në aspektin e ekspertizës teknike dhe rezultateve të parashikuara.

Studimi i Termave të Referencës duke evidentuar kërkesat bazë të DP dhe kërkesat specifike për administrimin, shërbimin dhe funksionimin e institucionit.

Vlerësimi i situatës aktuale në lidhje me projektet e mëparshme të aplikuar në vendin dhe sektorin ku do të ndërhyhet, me qëllim identifikimin e mbivendosjeve të mundshme dhe për të shmangur dublimet.

Krijimi i nje ideje të përgjithshme për statusin ekzistues të sektorit dhe zonës së ndërhyrjes, reagimi i komunitetit dhe interesi i tij në lidhje me projektin që do të realizohet, roli i mjedisit dhe ndikimi i tij i mundshëm gjatë projektimit dhe zbatimit të projektit.

Përgatitja e një projekti plotë të rindërtimit me konceptet bazë urbanistike dhe arkitekturore të veprës sipas kërkesave të parashtruar në DP.

Dokumentacioni tenton të:

Individualizojë problemet perspektive që lidhen me specifikat e objektit që do të projektohet.

Individualizojë aktivitetet që lehtësojnë realizimin e shërbimit të kërkuar, metodologjinë që do të përdoret për realizimin e projektit.

Vlerësimin e situatës aktuale në lidhje me projekte të ngjashme në Shqipëri, rajon e më gjerë.

Të konceptojë një ide të përgjithshme në lidhje me gjëndjen ekzistuese të infrastrukturës së zonës ku ndërhyhet dhe ndikimi i mundshëm në projekt;

Ilustrojë përqasjen e projektit dhe metodat e mëpasshme për të parandaluar ose minimizuar ndikimin potencial negative të punimeve dhe veprës së realizuar mbi mjedisin, dhe ruajtjen, ku është e nevojshme, të karakteristikave historike apo tradicionale të zonës si dhe tipollgjisë së ndërtimit; Ilustrojë teknikat e ndërtimit të propozuara për ekzekutimin e punimeve në mënyrë që të arrihet funksionimi, estetika, siguria, dhe qëndrueshmëria në kohë; Ilustroje modalitetet për kryerjen e aktiviteteve për sigurimin e shërbimeve të kërkuara; Të tentojë në krijimin e një laboratorit eksperimental për sa i përket përdorimit të materialeve me bazë natyrale me sa më pak përqindje karboni dhe që sjellin një impact pozitiv me ambientin.

7. FAZAT E PROJEKTIT

Qëllimi themelor i projektit është për të realizuar një ndërhyrje teknike të vlefshme dhe të kualifikuar, të qëndrueshme, thjeshtësisht të zbatueshme, thjeshtësisht të mirëmbajtur dhe të qëndrueshëm në kohë, duke respektuar raportin më të mirë në mes të përfitimeve, kostove të ndërtimit dhe koston për mirëmbajtjen dhe administrimin e strukturave të përfunduara.

Të gjitha fazat e projektimit do të respektojnë VKM Nr 354 datë 11/05/2016 të *"Manualit të tarifave për shërbimet në Planifikim Terriori, Projektim, Mbikqyrje dhe Kolaudim."*

7.1. FAZA E PARË ANALIZË E DETYRËS SË PROJEKTIMIT DHE MBIKËQYRJA E TERRITORIT

Në këtë fazë do të realizohet vizita në objekt, si dhe një analizë e thelluar e territorit ku pozicionohet struktura/ndërtimi i kësaj detyre projektimi e në mënyrë të veçantë do t'i kushtohet rëndësi: Qartësimi të kërkesave të detyrës së projektimit;

Planifikimi i punës

Dokumentacionit kadastral e dokumenteve të pronësisë lëshuar nga ZRPP;

Strukturat urbanistike e ndërtimore që paraqesin interes dhe kanë rëndësi të ndërsjellë në kuadrin e kërkesave specifike të projektit të rikonstruksionit;

Aspekteve specifike të territorit ku parashikohet të realizohet ndërhyrja, aspekte që kanë të bëjnë me mjedisin, peizazhin, gjelbërimin ekzistues, orientimin, djellëzimin, lëvizjen e stafit dhe rekreacionit etj. Parametrave dhe indekseve të përcaktuara në Planin Përgjithshëm Vendor e në mënyrë me specifike përcaktimeve të Nënjesive Strukture, sipas rasteve dhe materialeve të Bashkisë Krujë.

Formës dhe materialeve të përdorura në ndërtimet kufitare si dhe lartësisë dhe orientimit të objekteve si edhe peizazhin me të cilat do të ndërveproj Objekti për rindërtim: POLI I RI ADMINISTRATIV BUBQ.

Raportit me rrjetin rrugor ekzistues si dhe aksesueshmëria aktuale të objektit nga përdoruesit e mundshëm si edhe orientimi i flukseve të këmbësorëve dhe automjeteve të kategorive të

Studimi i territorit tek SITE BUBQ.

Studimi i aftësisëmbajtëse të tokës dhe parametrave sizmikë të terrenit.

Studimi i gjendjes së rrjetit inxhinierik me të cilin do lidhet objekti: kanalizimet, furnizimi me ujë, rrjeti elektrik, mekanik, telefonik, internet etj.

Vëzhgim i përgjithshëm: Vizitë në objekt: për të evidentuar kushtet e përgjithshme të territorit përreth.

Vizatimi i një skice teknike në të cilën hidhet plani i ri i godinës dhe territoret e jashtme me përmasa dhe kuota faktike.

Mbahen shënime të sakta për materialet qeështë ndërtuar godina, rifiniturat, mbulesat, dyert, dritaret, etj. Bëhen fotografime nëçdo rast.

Kontrrolli i rrjeteve tëjashtëm

Verifikohet gjendja funksionale e tëgjitha rrjeteve inxhinierike (rrjetit të furnizimit me ujë të pijshëm, rrjetit të K.U.B e K.U.Z., rrjetit të furnizimit me energji elektrike, rrjetit të telefonisë e të dhënave, etj.)

Në fund tëkëtij procesi përfaqësues të grupit të projektimit i paraqesin Autoritetit Kontraktues Bashkia Krujë një raport të detajuar ku paraqitet në mënyrë sa më të saktë gjendja ekzistuese. Gjithashtu diskutohet me përfaqësuesit e investitorit mbi problematikat që mund të kenë lindur gjatë procesit të kontrollit e verifikimit si dhe propozimet për zgjidhjet e mundshme në përputhje me detyrën e projektimit .

7.2. DORËZIMI I FAZES SE PARË

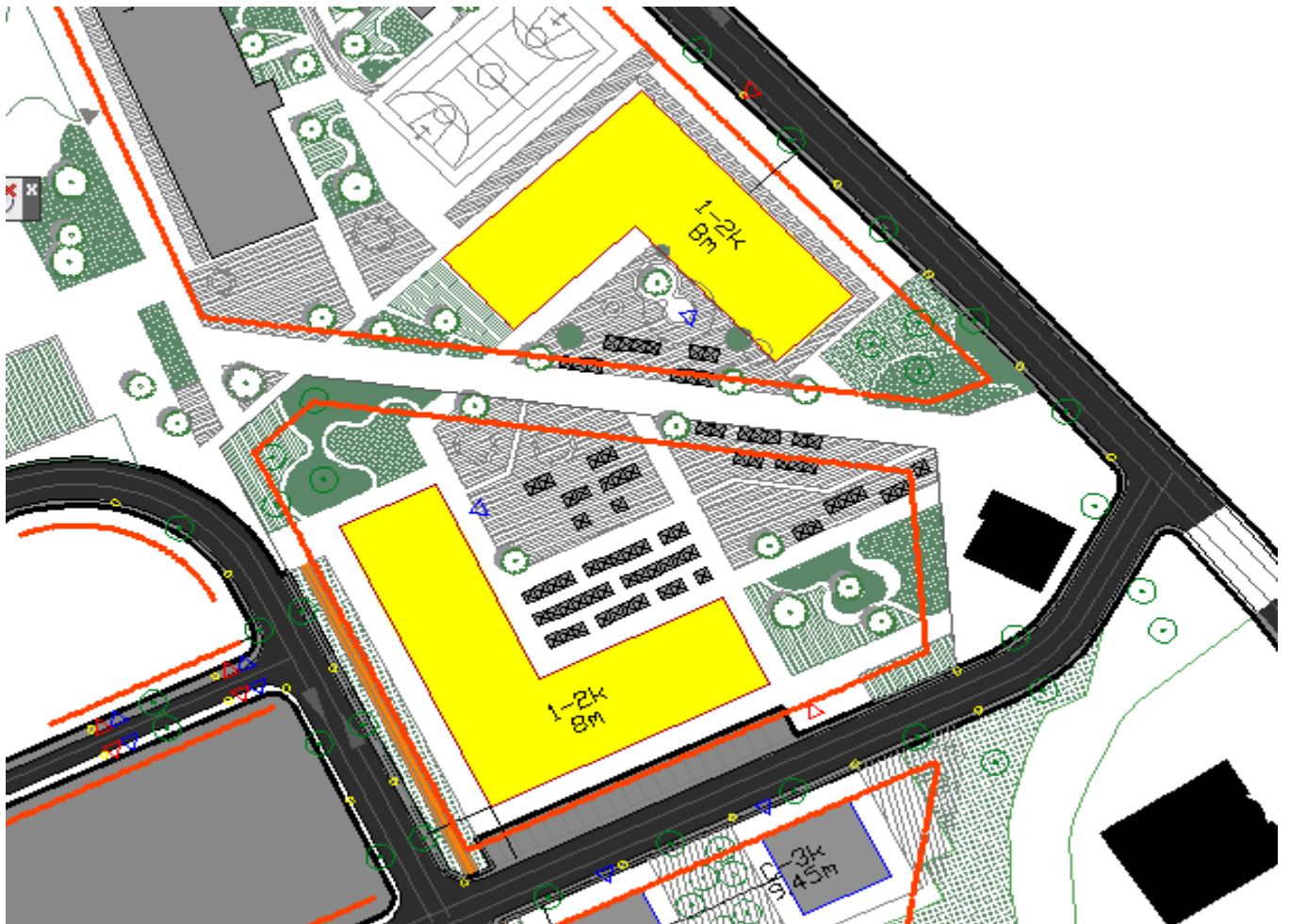
Dorëzimi i fazës së parë u bë Bashkinë e Krujës dhe pas miratimit të kësaj faze nga Autoriteti Kontraktor u vazhdua me Fazën e Dytë paraqitja e dy projekt ideve paraprake.

7.3. FAZA E DYTË

Bazuar në kalendarin e dorëzimeve u depozituan pranë Bashkisë së Krujës variante propozimi për **POLIN E RI ADMINISTRATIV BUBQ**.

VARIANTET E PROPOZUARA REALIZOJNË PROGRAMIN E KËRKUAR NGA DP, POR KOMPOZIMI ARKITEKTUROR DHE URBAN ËSHTË I NDRYSHËM.

VARIANTI ME GODINA 1KAT, NË FORMËN E "L", TË VENDOSURA PËRBALLË NJËRA TJETRËS, QË PLOTËSON KUSHTET ELEMENTARE TË SHËRBIMEVE TË MËSIPËRME.



Të dhënat teknike

Sipërfaqe prone (nennjesise strukturore)	NENNJESIA STRUKTURORE BU-UB-023/1
Sipërfaqe gjurme	2135 m ²
Siperfaqe projeksioni	2135 m ²
Sipërfaqe totale ndërtimi	2135m ²
Intesiteti ndërtimit	0.22
Koeficienti i shfrytëzimit të truallit	22%
Zonë e hapur lojra për fëmijë	971m ²
Zonë e gjelbërt	1892 m ²
Kosto totale paraprake pa TVSH	238 129 843 ALL

Në këtë propozim volumetria perceptohet nga dy objekte simbolike nga pikëpamja arkitekturore, te cilat edhe pse të ndara janë një kompleks unik, me një gjuhë volumetrike specifike për të krijuar një memorie të vecantë të këtij objekti.

Koncepti i ri i trajtimit të Objekteve Polifunkionale nga ana e Bashkisë së Krujës nga pikëpamja funksionale dhe organizative duke i kthyer në pika shërbimi të moderuara, reflektohet edhe nga tipologjia e propozuar, moderne, e plotë dhe solide si një ndërtim që i përket së ardhmes ku të gjithë shpresojmë për një botë më mikpritëse, ekollogjike dhe sociale.



8. KONKLUZIONET

Këshilli Teknik pasi dëgjoi me vëmëndje argumentat e Studio-projektimit për secilin propozim duke marrë në konsideratë që varianti i parë sjell një eksperiment të ri përse i përket tipologjisë së këtij objekti si nga funksioni, gjuha arkitektonike, organizimi dinamik i hapësirës, vendosi që FAZA E TRETË për përfundimin e Projekt Idesë Përfundimtare të vazhdoje me Varintin e Parë.

Gjithashtu u lanë disa detyra si më poshtë:

1. Të përcaktohen të gjithë parametrat urbanë si distancat nga kufiri i pronës trupi rrugës etj.
2. Të kontaktohet me drejtuesit e qendrës për të kuptuar skemën e propozuar dhe për të marrë një opinion prej tyre.
3. Të përcaktohen të gjithë elementët e organizimit hapsinor.
4. Të shikohet mundësia e elementëve të parafabrikuar për një realizim sa më të shpejtë të ndërtimit.
5. Të hiqet Sera nga tarraca e Restorantit dhe të konceptohet e gjithë hapësira si kopësht bujqësor.
6. Propozimet duhet të jenë “Cost-Effective”.
7. Propozimet në fazat e ardhshme duhet të shoqërohen me tabelat e programit të propozuar hapësinor (mjedise brenda dhe jashtë).
8. Projekt –Idea Përfundimtare në fazën në vazhdim duhet të paiset me elementët grafik të mobilimit për të perceptuar funksionin e cdo hapësire.

8.1. REFLEKTIMET MBI KONKLUZIONET

- Mbështetur në këto kokluzione u bazuan edhe të gjitha informacionet e hedhura në këtë raport që nga ky paragrafi e në vazhdim.
- Varianti i përzgjedhur i cili do të shtjellohet më poshtë e percepton POLI I IRI ADMINISTRATIV BUBQ- si Qendër Komunitare.
- Dokumenti i pronësisë garanton realizimin e të gjithë programit të kërkuar nga DP.
- Shpjegimi i detajuar i variantit të përzgjedhur do të shpjegohet si më poshtë vijon.

9. NORMATIVAT PËR HARTIMIN E PROJEKT –IDESË PËRFUNDIMTARE

- Hartimi i Projekt –Idesë Përfundimtare për objektin : POLI I RI ADMINISTRATIV BUBQ bazohet mbi normativat europiane për këtë kategori objekti sepse nuk gjendet kjo tipologji ne legjislacionin shqiptar.
- Realizimi i këtij projekti:
 - ✓ Është përgatitur në përputhje me DP
 - ✓ VKM 1503 datë 19/11/2008 Për personat me aftësi të kufizuar
 - ✓ Në hartimin e preventivit çmimet e referncës janë sipas legjislacionit në fuqi (Manuali Teknik i Çmimeve V.K.M nr. 627, datë 15.09.2015)

- ✓ Ligjin Nr. 107/2014 "Për Planifikimin dhe Zhvillimin e Territorit"
- ✓ Në kushtet teknike të projektimit dhe standartet e Republikës së Shqipërisë (KTP, STASH, ENSTASH)
- ✓ Në Normat dhe rekomandimet e IEC, EN.

10. FAZA TRETË

10.1. OBJEKTIVAT QË JANË REALIZUAR PËR PROJEKT -IDENË PËRFUNDIMTARE

Projekt Ideja është hartuar mbi bazën e matjeve topografike, vizitave në terren për evidentimin e problemeve të ndryshme dhe konsultimit me ekspertët e Bashkisë Krujë si dhe me normat teknike të projektimit. Problemet e evidentuara në terren si dhe sugjerimeve të bëra nga Grupi i Punës gjatë prezantimit në Fazën e Parë e të Dytë u rreflektuan në këtë propozim.

Shërbimi i realizuar ka si objektiv kryesor përgatitjen e Projekt -Idesë Përfundimtar të këtij objektit, i cili përbëhet nga këto materiale:

- ✓ Analiza e sitit, shfaqja dhe performanca e objektit reliev topografik shkalla 1:150
- ✓ Planvendosje e përgjithshme e objektit, shkalla 1:500;
- ✓ Plan sistemimi i përgjithshëm, shkalla 1:100;
- ✓ Analiza e hyrjeve primare dhe sekondare – daljet e emergjencës, shkalla 1:100;
- ✓ Planimetritë e katit mbitokë, (organizimi/mobilimi, dimensionimi), shkalla 1:100
- ✓ Planimetria e tarracës,shkalla 1:100
- ✓ Prerje teknike, shkalla 1:100;
- ✓ Fasadat e objektit me materiale të përcaktuara, shkalla1:100;
- ✓ Pamje tre dimensionale të objektit (të jashtme);
- ✓ Relacion arkitektonik, i ilustruar, i cili shpjegon qëllimet e projektimit dhe ndihmon kuptueshmërinë, libërth formatA4;
- ✓ Preventivi paraprak (ose "vlerësimi i kostove" për realizimin e objektit, ku vlerat të jepen të grupuara sipas sistemeve të ndërtimit. Në preventiv të jetë i përfshirë edhe mobilimi);
- ✓ Specifikimet Teknike
- ✓ Planvendosja për mitatimin e Lejes së Zhvillimit për aplikim nëBashkinë Krujë.
- ✓ Projekti Konstruktiv me propozimin skematik të sistemit konstruktiv duke siguruar garancinë për stabilitetin dhe efincën strukturore të godinës, shkalla1:100 .
- ✓ Projekti Hidroteknik me propozim skematik duke garantuar kështu cilësinë e ndërhyrjeve në tubacionet hidraulike dhe zgjidhjet e nevojshme për sistemimin e ujit dhe fuqive të nevojshme të cilat mund të duhen të përllogariten gjatë projektit. Ky projekt do të parashikojë zgjidhjen e re funksionale të nyjeve sanitare dhe furnizimin me ujë të vazhdueshëm të tyre nëpërmjet instalimit të depozitave të ujit, shkarkimet e ujrave te zeza shkalla1:100.

- ✓ Projekti i MNZ me propozim skematik ,shkalla1:100.
- ✓ Projekti mekanik me propozim skematik ,shkalla1:100.
- ✓ Projekti elektrik me propozim skematik ,shkalla1:100.

11. PROJEKT ZBATIMI

11.1. SKEMA FUNKSIONALE

11.1.1. *Analiza e sitit, relievi topografik*

POLI I RI ADMINISTRATIV BUBQ shtrihet në pjesën Veriore të Bubqit, në zonën ku ka qenë më parë Njësia Administrative. Territori dhe objekti ekzistues janë në pronësi të Bashkisë Krujë. Grupi i eksperteve e ka vlerësuar të pabanueshëm dhe rekomandohet për rindërtim. Relievi zbret në drejtim nga veriu në jug me diferenca në kuota mjaft të vogla.

Duke analizuar terrenin u arrit në përfundimin, që ky disnivel të kthehej në element të rëndësishëm për projektin duke krijuar nga krahu verior hyrjet dytësore dhe hyrjen e shërbimit.

11.1.2. *Plan-vendosja e objektit*

Objekti zhvillohet në NENNJESIA STRUKTURORE BU-UB-023/1

me kategori përdorimi IN, IS2-3, IS2-5, SH1-4, S2-5, AR2

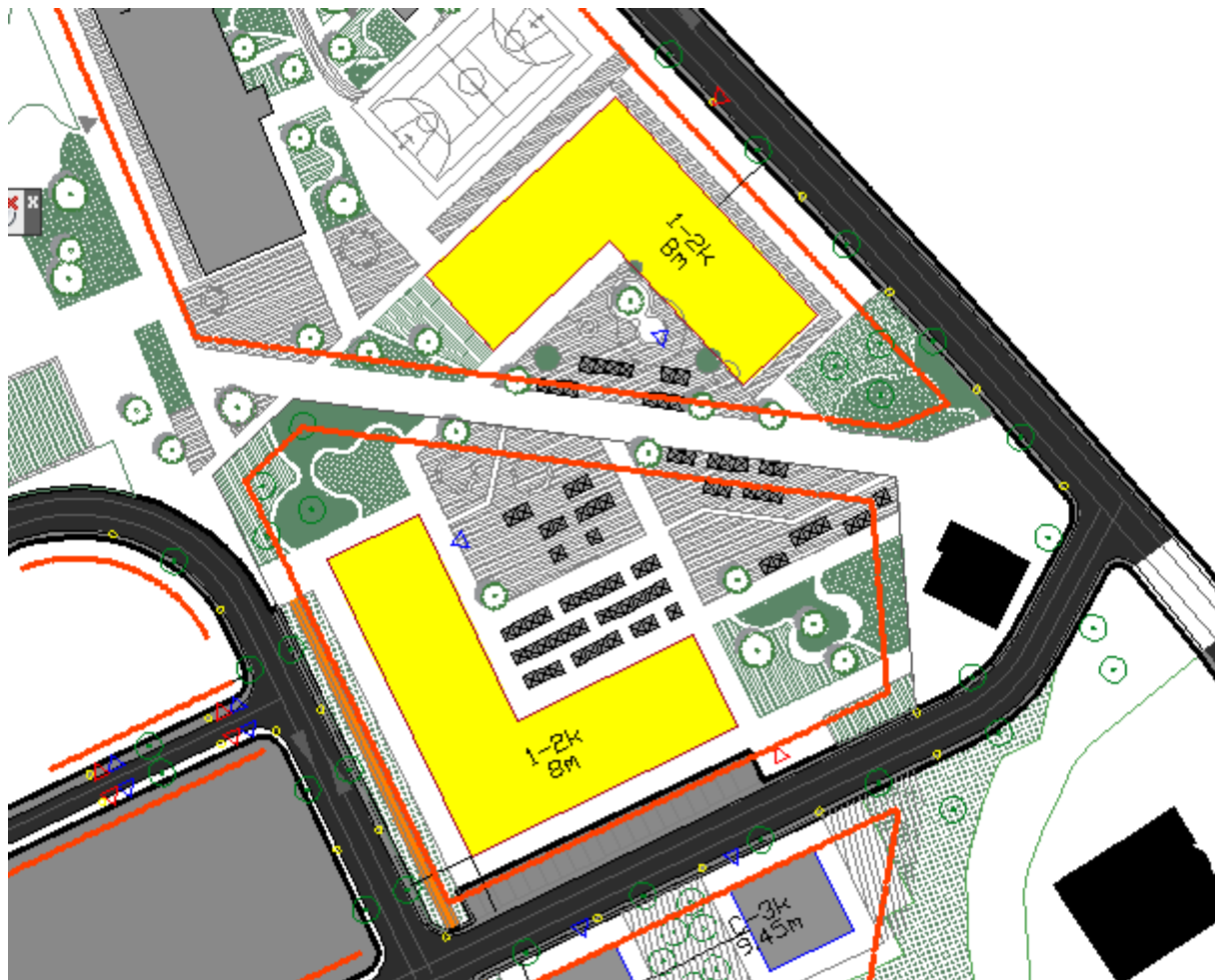
lartësi max 1-2 kate;

intesitet 0.3;

koeficient shfryrëzimi truallii 22%

Të dhënat teknike

Sipërfaqe prone (nennjesise strukturore)	NENNJESIA STRUKTURORE BU-UB-023/1
Sipërfaqe gjurme	2308 m ²
Siperfaqe projeksioni	2308 m ²
Sipërfaqe totale ndërtimi	2308m ²
Intesiteti ndërtimit	0.22
Koeficienti i shfrytëzimit të truallit	22%
Zonë e hapur lojra për fëmijë	971m ²
Zonë e gjelbërt	1892 m ²



Parametrat e propozua janë në përputhje me ato të propozuar nga Plani Përgjithshëm Vendor për Bubqin.

11.1.3. Plani i sistemimeve

Objekti POLI I RI ADMINISTRATIV BUBQ orientohet kryesisht sipas drejtimit Veri-Jug duke siguruar diellëzim për të gjitha fasadat.

Hyrja kryesore zhvillohet nga jugu, ku kemi organizuar edhe sheshin kryesor të Polit të Ri Administrativ Bubq si dhe hapësirën e gjelbëruar. Veç hyrjes nga jugu ky objekt ka dhe dy hyrje të tjera për 2 godinat, me nga një hyrje veçmas për sejcilin sektor.

Sistemet e ngjitje zbritjes dhe pandusesh lidhin nivelet e ndryshme te objektit duke krijuar lehtësira për të gjitha grupmoshat që do të frekuentojnë këtë objekt si dhe për PAK.

Formulimi i hapësirës nga 2 godina me nga dy hyrje ka krijuar një sheshe me shumë funksion të mbrojtur nga dielli pjesërisht si dhe nga erërat.

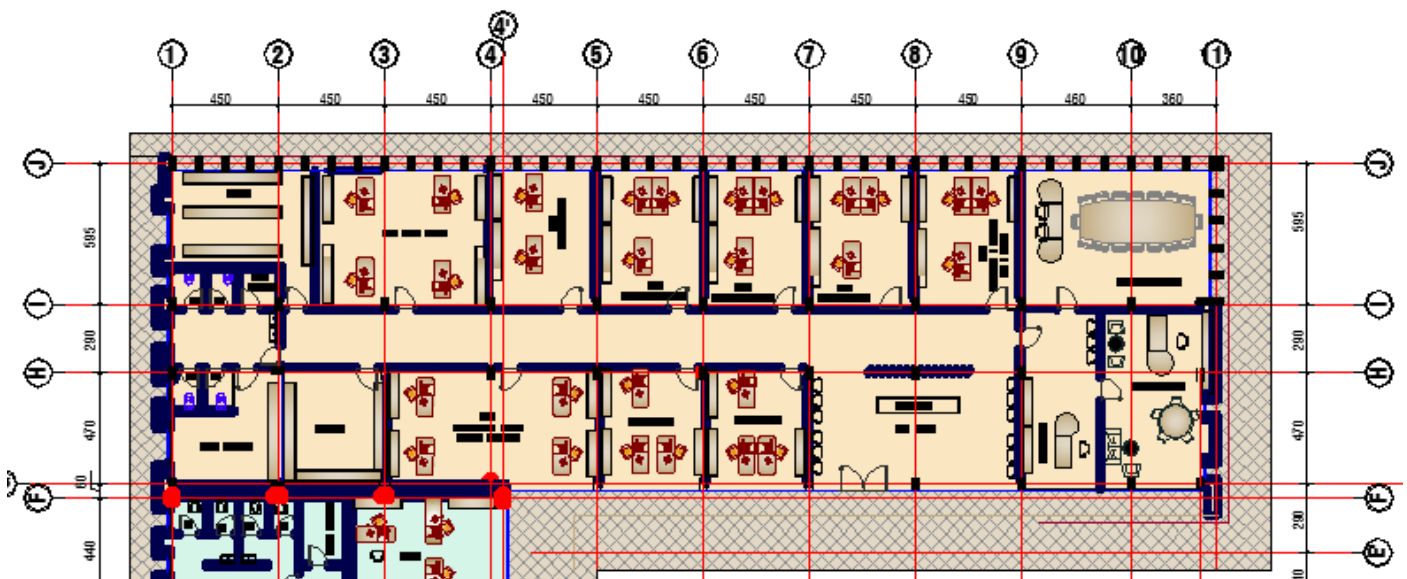
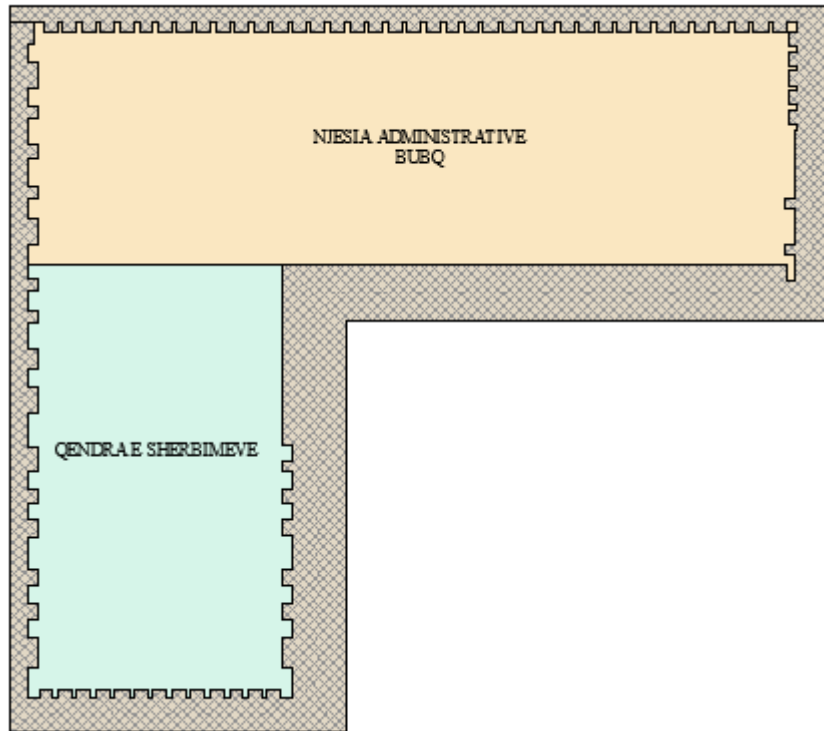
I gjithë territori sistemohet me trotuare dhe rrugë duke plotësuar kuadrin e kësaj vepre që do të jetë një simbolikë arktekturore dhe funksionale që do ti shërbejë një komuniteti shumë më të gjerë se ai i zonës.

11.1.4. Plani i katit –Sektori NJ.A.BUBQ



Sipërfaqja e katit(Sektori i Nj.A.Bubqi)është 616 m2

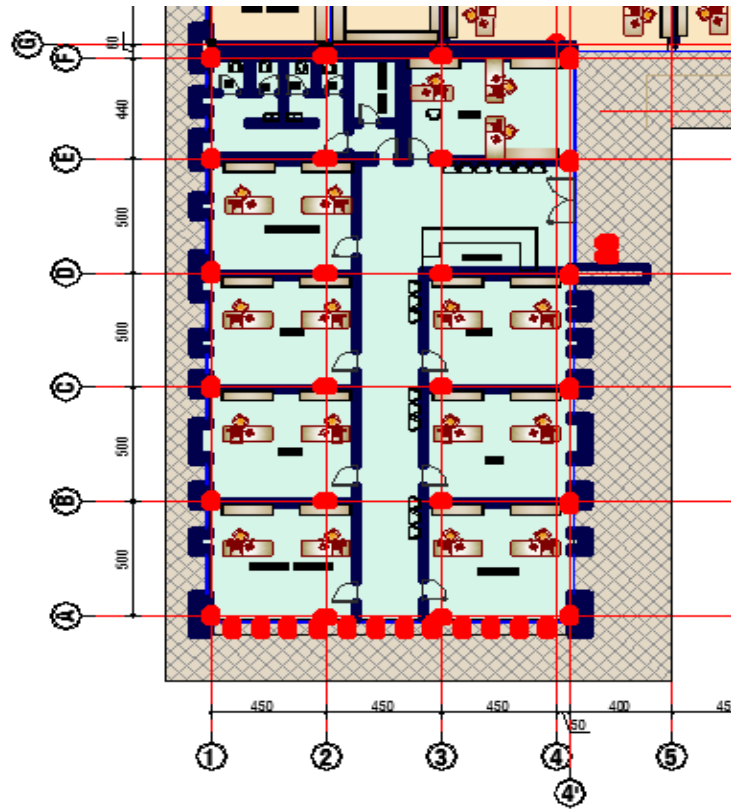
Në këtë sektor zhvillohen funksionet e shërbimeve të Njësisë Administrative si recepsioni, zyra e tatim-taksave, zyra juridike, zyra e finances, zyra e bordit të kullimit, arkiva, magazina, dhoma teknike, tualeti, depo sanitare, zyra e ndihmës ekonomike, zyra e burimeve njerëzore, zyra e shërbimeve publike, zyra e menaxhimit të pronave/pyjeve, zyra e policisë bashkiake, zyra e emergjencave civile, sekretaria dhe zyra e administratorit, si dhe korridoret respektive, me përmasa të përshtatshme dhe mjaft funksionale.



11.1.5 Plani i katit -Sektori SHËRBIME KOMPLEKSE

Sipërfaqja e katit(Sektori i Shërbimeve Komplekse)është 375 m²

Në këtë sektor zhvillohen funksionet e shërbimeve komplekse të Bubqit si Posta Shqiptare, Banka, zyra/depo/tualete, Gjendja Civile, Aleati, Sigurimet Shoqërore, OSHE, Policia e Rendit, Ujësjiellëskanalizimet, magazina etj, si dhe korridoret respektive, me përmasa të përshtatshme dhe mjaft funksionale.

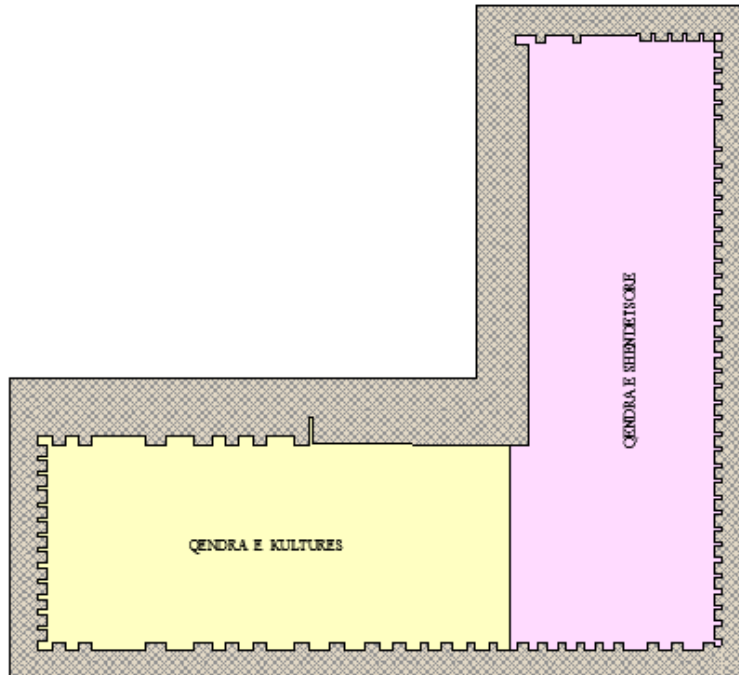


11.1.6 Plani i katit –Sektori SHERBIME SHËNDETËSORE

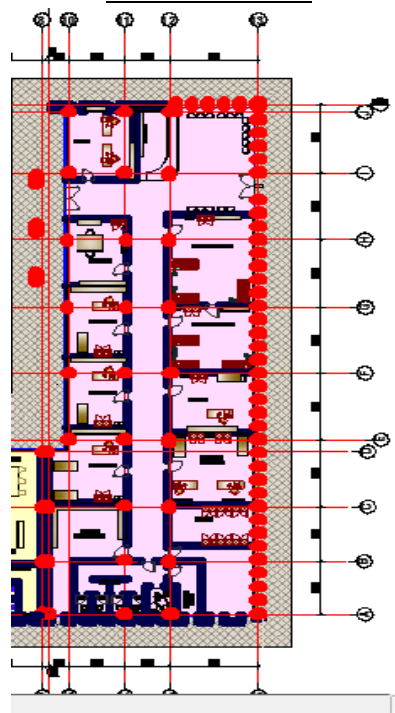


Sipërfaqia e katit(Sektori i Shërbimeve Shëndetësore)është 632 m²

Në këtë sektor zhvillohen funksionet e shëndetësore holl pritjeje, recepsioni, Konsultorja e Gruas dhe Fëmijëve, Check-Up, Infermiera, dhomat e mjekëve(3 dhoma), tualete, depo e mjekut, mbejeteve spitalore, magazina, garderoba, dhoma injeksionesh, dhoma e emergjencës si dhe korridoret respektive, me përmasa të përshtatshme dhe mjaft funksionale.



PLANINETRIA:

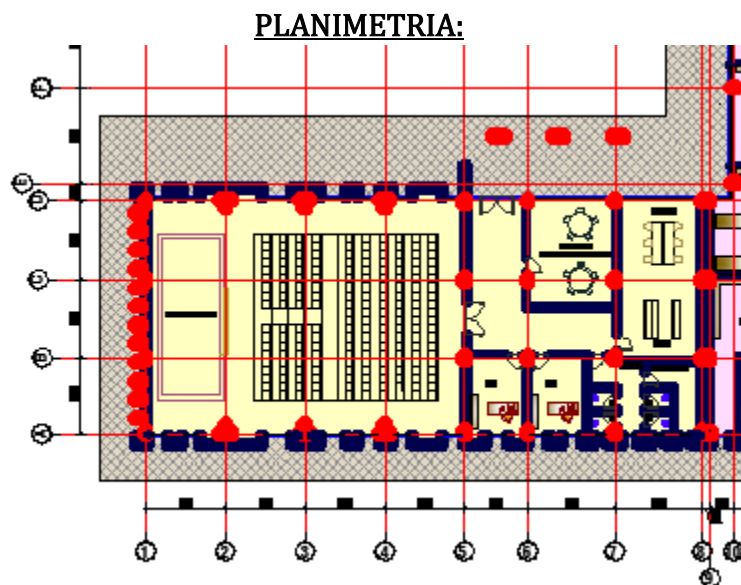


11.1.7 Plani i katit –Sektori QENDRËS KULTURORE

Sipërfaqia e katit(Sektori i Qendrës Kulturore)është 512m²

Në këtë sektor zhvillohen funksionet e aktiviteteve kulturore të Bubqit si Biblioteka, Sallë mësimi/kërcimi/muzike/aerobie/shahu, Librari, dhoma teknike, 2 zyra, sale konferencash si dhe korridoret respektive, me përmasa të përshtatshme dhe mjaft funksionale.

Arkitektura totalisht bashkëkohore sjell një vision të ri në krijimin e moduleve, kontrasteve dhe harmonisë.



11.1.8 Aksesi PAK (Persona me aftësi të kufizuar)

Në peputhje me V.K.M. Nr 1503 datë 19.11.2008 një rëndësi e vecante i është dhënë aksesit për personat PAK .Krijimi i faciliteteve për këtë kategori personash që mund të jenë fëmije , mysafirë, prindër, pensionistë ka konsistuar në vendosjen e rampave me pjerrësi 4-6% atje ku është e nevojshme për të arritur nivelet e ndryshme të godines, tualetet më përmasat dhe pajisjet përkatëse për këtë kategori si edhe vende të posacme në ambjentet e Qendrës. Realizimi i elementeve të nevojshem për aksesin PAK do të shtrihet edhe në sistemimet e jashtme. Dimensionet e karrocave në përgjithësi janë:

- Gjerësia e karriges përgjithësisht është mes 600 dhe 700 mm
- Gjatësia është mes 1000 dhe 1250 mm
- Rrezja e jashtme është mes 1300 dhe 1500 mm

duhet të ketë të paktën një nyje sanitare për këtë kategori

11.1.9 Hapësira e oborrit

Kjo hapësirë është konceptuar në dy nivele, pjesa qendrore e cila do të jetë e sistemuar me pllaka, stola, gjelbërim, ndiçim, ndërsa niveli 2 do jetë i sitemuar me gjelbërim (pjesa pas godinave). Oborri i jugor është organizuar për aktivitet e përditëshme bashkiake etj.

Oborri i pas godinave përfshin hapësirat pas godinave I cili do të jetë I gjelbëruar me bimësi të ulët e pemë dekorative.

Në të gjithë elementët e kompozimit urban nuk mungojnë kalimet, sheshet , panduset, shkallët, stolat, që e bëjnë aktraktive këtë objekt.



Gjithashtu, pjesa nëntokësore e këtij sheshi ka infrastrukturën e domosdoshme duke filluar nga:

- Kanalizimet e ujërave të shiut
- Kanaizimet e ujërave të zeza
- Rrjetin e albtelekom dhe internetit(rrjeti i telefonisë)
- Rrjeti elektrik

FOTO FASADASH







12 PËRSHKRIMI I RRADHËS SË KRYERJES SË PUNIMEVE

Punimet për ndërtimin e godinës së Qendra Sociale POLI I RI ADMINISTRATIV BUBQ do të fillojnë duke ndjekur proceset e mëposhtme:

- ✓ Proseci i punës do të fillojë me prishjen e plotë të godinave ekzistuese (pastrimin e sheshit) për realizimin e së cilës duhet të respektohen kushtet teknike për të mënjanuar dëmtimet në personel dhe ambjentet dhe godinat përreth. Largimi i materialeve inerte të bëhet sipas kushteve teknike dhe mbeturinat të hidhen në vendin e caktuar nga institucionet përkatëse. Të gjitha punimet të kryhen në përputhje me Specifikimet Teknike.
- ✓ Punime do të vazhdojnë me pilotimin e perimetrit të godines nëse projekt zbatimi do ta shohë të nevojshëm, për të krijuar mundësinë e gëmimit pa dëmtuar strukturën mbajtëse të dheut përreth godinës. Mbas pilotimit të plotë sipas përcaktimeve në projekt-zbatim do të fillojnë gërmimet për ndërtimin e themeleve të godinës. Nëse ka prezencë të ujërave nëntokësorë të merren masat përkatëse për largimin e vazhduar të tij. Mbas arritjes së kuotës përkatëse të gërmimit të realizohen shtresat përkatëse ku një rëndësi e vecante duhet të tregohet për realizimin e shtresave hidroizoluese. Të gjitha punimet të kryhen në përputhje me Specifikimet Teknike.
- ✓ Punimet do të vazhdojnë me realizimin e karabinase së objektit sipas projektit konstruktiv dhe arkitektonik deri në arritjen e kuotes maksimale të objektit. Gjatë punimeve të betonimit të kihet parasysh lënia e hapjeve të nevojshme nëpër elementet strukturore sipas kërkesave dhe përcaktimeve të dhëna në projektin e zbatimit struktural dhe ata të infrastrukturës së objektit. Të gjitha punimet të kryhen në përputhje me Specifikimet Teknike.

- ✓ Përpara fillimit të punimeve për realizimin e elementeve të brëndshëm jo-strukturale të godinës të realizohet hidroizolimi i tarracave në cdo nivel sipas specifikimeve dhe detajeve të dhëna në projekt-zbatim. Të gjitha punimet të kryhen në përputhje me Specifikimet Teknike.
- ✓ Ndërtimi i mureve me tulla do të bëhet pas përfundimit të strukturave b/a. Pozicioni dhe masa e mureve të tullave do të jepet në projekt-zbatim. Të gjitha punimet të kryhen në përputhje me Specifikimet Teknike.
- ✓ Mbas përfundimit të mureve të tullave në pjesën e brëndëshme të godinës do të kryhen punimet për vendosjen e infrastrukturës përkatëse për realizimin e instalimet elektrike, hidraulike, IT dhe ato mekanike e të mbrojtjes kundra zjarrit. Të gjitha punimet të kryhen në përputhje me Specifikimet Teknike.
- ✓ Puna do të vijojë me suvatimet e brëndëshme, pjesët e fshehura dhe ato të jashtme të godinës si dhe me realizimin e shtresave të reja brenda godinës ashtu siç do të specifikohet në projekt-zbatim. Në përfundim të suvatimit do të kryhet ndërtimi i mureve dhe tavaneve të gipsit si dhe të shtresave përkatëse të tyre nëse do të ketë. Të gjitha punimet të kryhen në përputhje me Specifikimet Teknike.
- ✓ Mbas përfundimit të punimeve të mësipërme do të bëhet vendosja e elementeve të fasadës në të cilën do të përfshihen vetratat , veshjet me kompozit të pjesëve jo-transparente të godinës. Në cdo rast elementet e fasadës duhet të respektojnë dimensionet, specifikimet edhe pozicionet përkatëse të montimit të tyre të dhëna në projekt-zbatim. Të gjitha punimet të kryhen në përputhje me Specifikimet Teknike.
- ✓ Lyerja e brëndëshme e godinës si edhe vendosja e materialeve të rifiniturave të brëndëshme duhet të bëhet siç specifikohet në projekt-zbatim duke respektuar kodin e ngjyrave, cilësinë e materialit dhe kushtet e nevojshme të motit. Të gjitha punimet të kryhen në përputhje me Specifikimet Teknike.
- ✓ Së fundi do të vendosen dyert dhe vetratat e brëndëshme, si dhe pajisjet elektrike, ato hidrosanitare, pajisjet mekanike, pajisjet IT dhe kabllimi i tyre, sinjalistika përkatëse, ndricuesat brënda dhe jashtë, korimantot në shkallë dhe panduse, mbjellja me bar dhe vendosja e pemëve sistemit e këndeve të lojrave. Të gjitha punimet të kryhen në përputhje me Specifikimet Teknike.
- ✓ Në përfundim të punimeve do të kryhet pastrimi i hapësirës nga mbeturinat si dhe do të mbahet dokumentacioni i nevojshëm. Të gjitha punimet të kryhen në përputhje me Specifikimet Teknike.
- ✓ Cdo paqartësi duhet të referohet tek përfituesi.
- ✓ Kohëzgjatja e punimeve parashikohet të jetë 12 muaj.

13 KOMODITETI I REALIZUAR

Në këtë propozim janë realizuar me sukses

- ✓ Komoditeti akustik janë kushtet akustike në të cila "PRAB" mund të veprojnë me efikasitet maksimal.
- ✓ Komoditeti i përshtatshmërisë janë kushtet për përdorimin e hapësirave nga personat me aftësi të kufizuar.
- ✓ Komoditeti klimatik janë kushtet mjedisore në të cilat do të veprojnë me efikasitet grupet e interesit që do të frekuentojnë "PRAB".
- ✓ Komoditeti higjienik janë kushtet e krijuara për një mjedis higjienik të plotë që varet nga sistemet e furnizimit me ujë, depozitat, pompat, panelet diellore, sistemin e trajtimit të ujrave të zeza e të shiut.
- ✓ Komoditeti i shërbimit dhe kujdesit janë kushtet e krijuara për ambiente të ndricuara, të ajrisura, të mobiluara me një standart europian.
- ✓ Komoditetet qarkullues janë kushtet e plotësuara nga sistemi i qarkullimit horizontal dhe vertikal si hollet, korridoret, shkallët, ashensori, rampat e pasarela.

14 PREVENTIVI

Preventivi është hartuar mbështetur në (Manuali Teknik i Çmimeve V.K.M nr. 627, datë 15.09.2015) si dhe analizave për zërat që nuk pëfshihen në të.

Ky preventiv është hartuar mbi bazën e projekt zbatimit të objektit.

Hartoi:

ERALD-G sh.p.k

ADMINISTRATORI
Ing.Gezim ISLAMI